

Delårsrapport

1 januari - 30 juni 2015

1 april - 30 juni

- Orderingång 1 503 MSEK (2 279)
- Nettoomsättning 1 731 MSEK (1 744)
- Rörelseresultat 73 MSEK (51)
- Resultat efter skatt 62 MSEK (46)
- Operativt kassaflöde -64 MSEK (-149)

1 januari - 30 juni

- Orderingång 3 818 MSEK (3 643)
- Orderstock 7 564 MSEK (7 995)
- Nettoomsättning 3 106 MSEK (3 030)
- Rörelseresultat 72 MSEK (44)
- Resultat efter skatt 66 MSEK (52)
- Operativt kassaflöde 296 MSEK (-21)

MSEK	Apr-jun 2015	Apr-jun 2014	Jan-jun 2015	Jan-jun 2014	Jul 2014- jun 2015	Jan-dec 2014
Orderstock	7 564	7 995	7 564	7 995	7 564	6 852
Orderingång	1 503	2 279	3 818	3 643	6 578	6 403
Nettoomsättning	1 731	1 744	3 106	3 030	7 009	6 933
Rörelseresultat	73	51	72	44	230	202
Rörelsemarginal, %	4,2	2,9	2,3	1,4	3,3	2,9
Resultat före skatt	79	59	85	67	258	240
Resultat efter skatt	62	46	66	52	202	188
Resultat per aktie, SEK	0,15	0,11	0,16	0,13	0,50	0,47
Eget kapital per aktie, SEK	2,79	2,61	2,79	2,61	2,79	2,95
Avkastning på eget kapital, %	5,3	4,5	5,7	5,1	17,6	17,4
Soliditet, %	28,2	27,0	28,2	27,0	28,2	30,0
Rörelsekapital	-925	-1 061	-925	-1 061	-925	-719
Räntebärande nettofordran	1 513	1 265	1 513	1 265	1 513	1 332
Operativt kassaflöde	-64	-149	296	-21	350	33
Årsmedelanställda	1 814	1 806	1 789	1 786	1 921	1 918



”Vi ser en fortsatt förbättring av rörelseresultatet”

*Torbjörn Torell,
Vd och koncernchef*

Vd Torbjörn Torell – fortsatt stark förbättring av resultatet

Vårt arbete med att effektivisera och förbättra verksamheten ger resultat och jag blickar tillbaka på ett kvartal då rörelseresultatet förbättrades med 22 miljoner kronor till 73 miljoner kronor (51). För första halvåret blev rörelseresultatet 72 miljoner kronor (44), kassaflödet stärktes och omsättningen ökade jämfört med första halvåret 2014. Under första halvåret tredubblade division Drift resultatet jämfört med motsvarande period föregående år och jag kan konstatera att division Drifts kontinuerliga effektiviseringsarbete med rätt person på rätt plats och optimering av tid och resurser fortsätter att ge effekt. Division Beläggning har under första halvåret haft en trögare start än förra året på grund av mindre gynnsamma väderförhållanden. Ett nytt asfaltverk har tagits i drift under juni och ytterligare ett ska driftsättas under säsongen vilket förväntas bidra positivt till resultatet. Division Anläggnings resultat ligger i nivå med föregående år.

Orderingång och orderstock

Orderingången ökade med fem procent under första halvåret medan orderstocken vid andra kvartalets utgång blev lägre än för samma tidpunkt föregående år. Division Beläggning har varit framgångsrika och vunnit ett antal kontrakt av Trafikverket, främst i Sveriges norra och mellersta delar. Division Drift har under kvartalet vunnit ytterligare ett basunderhåll, vilket innebär att divisionen vunnit åtta av de 16 basunderhåll som Trafikverket haft ute för anbudsräkning under första halvåret. Division Anläggning har vunnit ett antal kontrakt, framförallt i sydvästra och mellersta Sverige.

Organisation, ledning och styrning

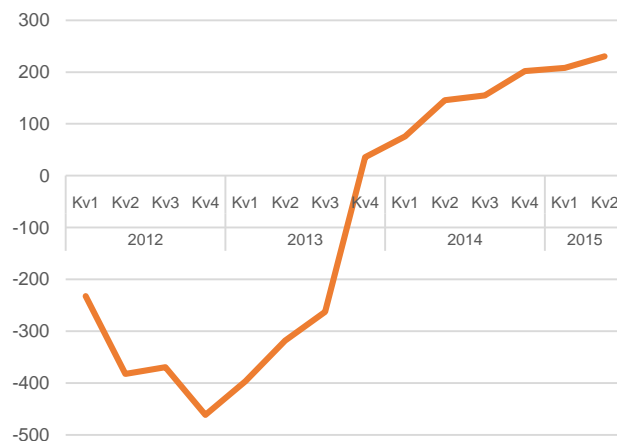
Årets andra kvartal har präglats av ett stort anbuds-lämnande, framför allt inom division Anläggning. Fokus har också legat på organisering och bemanning av de projekt och uppdrag som är i uppstartsfasen. Svevias maskinbolag delades vid årsskiftet upp i två delar och dotterbolaget Arento bildades. Arbete pågår för att göra Arento till ett konkurrenskraftigt maskinuthyrningsbolag för såväl externa som interna kunder.

Vi ser att de senaste årens arbete med att etablera gemensamma strukturerade arbetssätt med uppföljning och kontroll av kritiska arbetsmoment successivt ger effekt och att utvecklingsarbetet för ytterligare förbättring av den operationella effektiviteten fortsätter med bibehållen styrka.

Detta blir den sista kvartalsrapport för Svevia som jag ansvarar för. Det har varit fyra fantastiska år med Svevia, i utvecklingen från att ha varit en del av en myndighet till att bli ett topptrimmat, effektivt bolag på marknaden. Jag hälsar Zdravko Markovski varmt välkommen att ta över den 17 augusti.

Torbjörn Torell
Vd och koncernchef

Utveckling av rörelseresultat, rullande 4 kvartal (MSEK)



Marknad

Enligt Sveriges Byggindustrier kommer de statliga väginvesteringarna minska något 2015 och 2016, däremot förväntas järnvägsinvesteringarna att öka under samma period. De kommunala väginvesteringarna bedöms öka under 2015 till följd av ett ökat bostadsbyggande. En nedgång av privata investeringar i energisektorn förväntas under 2015 medan andra segment ökar något. De privata anläggningsinvesteringarna bedöms totalt sett minska. Sammantaget förväntas Sveriges totala anläggningsinvesteringar förbli oförändrade såväl i år som nästa år.

” Tid- och resursoptimering i division Drift ger effekt på resultatet ”

Torbjörn Torell,
Vd och koncernchef



Perioden 1 april – 30 juni

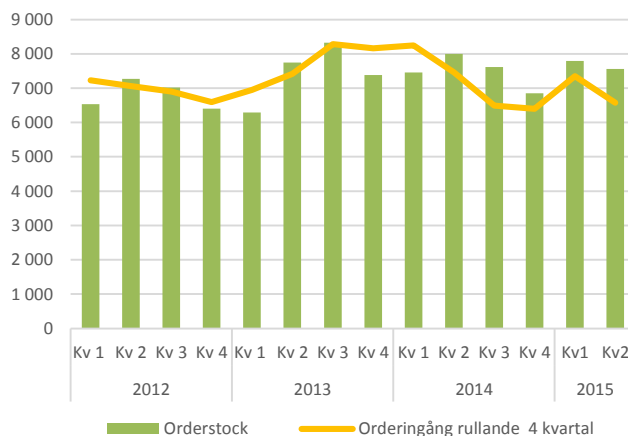
Orderingång

Orderingången för årets andra kvartal uppgick till 1 503 MSEK (2 279). Huvudsaklig anledning till skillnaden var att division Drifts nya basunderhåll orderanmäldes i kvartal två föregående år.

Division Anläggning har erhållit uppdraget av Tyresö kommun att förbättra infrastrukturen i Solberga vilket kommer att förbättra möjligheten till året-runt-boende. Av Stockholms stad har Marksanering fått i uppdrag att sanera ett kol- och koksutplag samt schakta och forsla bort massor. Division Drift har erhållit basunderhållet Uddevalla samt en förlängning på två år i basunderhåll Eksjö. Division Beläggning har erhållit ett flertal underhållskontrakt åt Trafikverket.

Svevias fokusering på rörelsemarginal framför omsättning fortsätter, vilket bland annat innebär en noggrannare selektering i anbudslämnandet.

Orderingång och orderstock

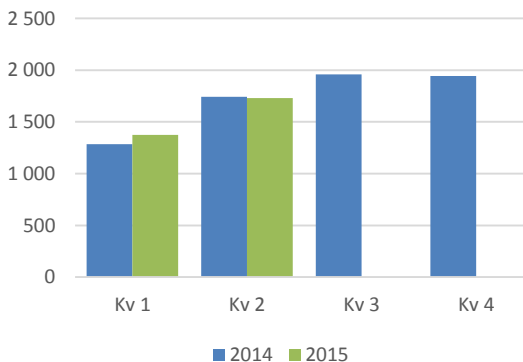


Nettoomsättning

Koncernens nettoomsättning under andra kvartalet uppgick till 1 731 MSEK (1 744) vilket motsvarar en minskning om en procent.

Division Anläggning minskade sin omsättning under andra kvartalet. Avyttringen av Trafiksystem Väst AB förklarade mer än hela nedgången. Stockholmsregionen ökade omsättningen kraftigt i perioden samtidigt som Väst och Syd uppvisade en minskad omsättning. Division Drift ökade sin omsättning i framförallt Stockholmsregionen till följd av ett större antal basunderhåll. Division Beläggning minskade omsättningen framförallt beroende på en nederbördsrik period.

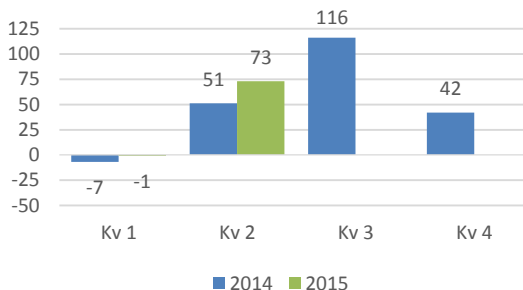
Nettoomsättning



Rörelseresultat

Rörelseresultatet för andra kvartalet uppgick till 73 MSEK (51). Division Anläggnings rörelseresultat var på samma nivå som föregående år. Division Drift ökade rörelseresultatet med 25 MSEK i framförallt Stockholm och Uppsala. Division Beläggning förbättrade rörelseresultatet med 2 MSEK inom främst ballastverksamheten. Inom Övriga verksamhetsområden blev resultatet lägre beroende på engångsintäkter från tvister som avgjordes under andra kvartalet föregående år.

Rörelseresultat



Perioden 1 januari – 30 juni

Nettoomsättning per verksamhetsområde

MSEK	Apr-jun 2015	Apr-jun 2014	Jan-jun 2015	Jan-jun 2014	Jul 2014- jun 2015	Jan-dec 2014
Division Anläggning	520	549	853	979	1 961	2 087
Division Drift	895	828	1 819	1 599	3 945	3 725
Division Beläggning	469	482	584	584	1 740	1 740
Övriga verksamhetsområden	149	161	282	283	609	610
Elimineringar	-302	-276	-432	-415	-1 246	-1 229
Totalt	1 731	1 744	3 106	3 030	7 009	6 933

Rörelseresultat per verksamhetsområde

MSEK	Apr-jun 2015	Apr-jun 2014	Jan-jun 2015	Jan-jun 2014	Jul 2014- jun 2015	Jan-dec 2014
Division Anläggning	6	6	-15	-17	-42	-44
Division Drift	22	-3	53	17	104	68
Division Beläggning	28	26	8	13	48	53
Övriga verksamhetsområden	17	22	26	31	120	125
Elimineringar	-	-	-	-	-	-
Totalt	73	51	72	44	230	202

Orderingång

Under första halvåret 2015 uppgick orderingången till 3 818 MSEK (3 643) vilket är en ökning med 5 procent. Orderstocken per den sista juni minskade med 5 procent och uppgick till 7 564 MSEK (7 995).

Nettoomsättning

Ackumulerat för året uppgick koncernens omsättning till 3 106 MSEK (3 030) vilket var 2 procent högre än föregående år. Division Drift stod för omsättningsökningen. Division Anläggning minskade omsättningen främst på grund av avyttringen av Trafiksystem Väst AB.

Rörelseresultat

Verksamheten inom Svevia karaktäriseras av säsongsmässiga variationer. Normalt är första kvartalet svagare jämfört med resten av året, merparten av resultatet upparbetas under andra halvåret.

Koncernens rörelseresultat för perioden uppgick till 72 MSEK vilket var en ökning med 28 MSEK. Det var främst division Drift som stod för ökningen tack vare den högre omsättningen samt ökade marginaler i uppdrag som går mot sitt slut. Division Anläggningsresultat förbättrades med 2 MSEK men har fortfarande ett negativt rörelseresultat. Division Beläggning minskade rörelseresultatet med 5 MSEK framförallt till följd av att den nederbördsrika perioden lett till tidsförskjutning av planerade beläggningsarbeten.

Finansiell ställning och likviditet

Koncernens egna kapital uppgick vid balansdagen till 1 115 MSEK (1 042), soliditeten till 28,2 procent (27,0) och skuldsättningsgraden till 0 procent (0).

På balansdagen uppgick räntebärande nettofordran till 1 513 MSEK att jämföras med 1 332 MSEK vid årets början. Finansnettot är lägre jämfört med föregående år och uppgick under perioden till 13 MSEK (23). Minskningen förklaras av lägre räntenivåer då huvuddelen av investeringsportföljen har STIBOR som räntebas, samt att jämförelsesiffran innehåller reavinster från försäljningar av obligationer.

Kassaflöde

Kassaflödet från den löpande verksamheten är positivt under perioden och har förbättrats betydligt jämfört med föregående år till 367 MSEK (38). Det operativa kassaflödet som inkluderar nettoinvesteringar i anläggningstillgångar men exkluderar räntor uppgick till 296 MSEK (-21). Den kraftiga förbättringen av operativt kassaflöde jämfört med föregående år är främst hänförlig till inbetalningar från ökad fakturering varav en del är forskotts fakturering.

Kassaflöde från nettoinvesteringar i anläggningstillgångar uppgick till -58 MSEK (-36) och från finansiella tillgångar till -188 MSEK (-187). Utdelning som uppgick till 120 MSEK betalades i perioden.

Totalt uppgick periodens kassaflöde till 1 MSEK (-106).

Förvärv och avyttringar

Inga förvärv eller avyttringar har genomförts under rapportperioden.

Investeringar

Periodens investeringar i maskiner och inventarier uppgick till 69 MSEK (43) och byggnader och mark till 4 MSEK (3). Försäljning av materiella anläggningstillgångar uppgick till 15 MSEK (10). Periodens avskrivningar uppgick till 58 MSEK (60).

Medarbetare

Antalet årsmedelanställda under första halvåret uppgick till 1 789 (1 786).

Väsentliga risker och osäkerhetsfaktorer

De största riskerna i Svevia finns inom entreprenadverksamheten. Detta då standardiseringen är låg och projektens förutsättningar, storlek och utformning varierar för varje uppdrag. De operativa riskerna dominerar. Med operativ risk avses risk för ekonomiska förluster till följd av icke ändamålsenliga eller otillräckliga interna processer/rutiner, utförande- eller handhavandefel, felaktiga system eller externa händelser.

Rutinerna för hur projektriskerna ska hanteras har förbättrats och arbetats in i projektmodellen som återfinns i bolagets ledningssystem. Hantering av risker är en iterativ process som sker kontinuerligt under hela projektets livstid. I anbudsfasen sker identifiering av risker, analys och värdering. I planeringsfasen beslutas om hur riskerna ska hanteras och i utförandefasen genomförs besluten av de ansvariga på fältet utifrån fastställda riktlinjer.

För ytterligare information om risker och deras hantering hänvisas till Svevias årsredovisning 2014 sidorna 5 samt 41-42.

Moderbolaget

Svevia AB driver entreprenadverksamhet och förvaltar aktier i dotterföretag samt svarar för koncerngemensam finansiering och placering. I moderbolaget redovisas entreprenadprojekt enligt färdigställandemetoden. I koncernen redovisas entreprenadprojekt enligt metoden för successiv vinstavräkning. Omsättningen i moderbolaget uppgick under året till 539 MSEK (1 487) och årets resultat till -85 MSEK (-82).

Händelser efter rapportperiodens utgång

Den 17 augusti tillträder Zdravko Markovski som ny vd och koncernchef för Svevia. Han kommer senast från JM där han var chef för affärsområdena JM Bostad och JM Fastighetsutveckling samt medlem i koncernledningen.

Granskning

Denna rapport har inte varit föremål för granskning av bolagets revisorer.

Kommande finansiella rapporter

Delårsrapport januari-september	26 oktober 2015
Bokslutskommuniké	februari 2016
Årsredovisning	mars 2016

Svevias finansiella rapporter publiceras på Svevias webbplats svevia.se.

Ytterligare information

Torbjörn Torell, Vd och koncernchef.
Tfn +46 8 404 10 00

Åsa Neving, Ekonomi- och finanschef.
Tfn +46 8 404 10 00

Styrelsen och verkställande direktören försäkrar att denna delårsrapport ger en rättvisande översikt av moderbolagets och koncernens verksamhet, ställning och resultat samt beskriver väsentliga risker och osäkerhetsfaktorer som moderbolaget och de företag som ingår i koncernen står inför.

Solna den 13 augusti 2015

Olof Ehrlén
Styrelseordförande

Börje Bengtsson
Styrelseledamot

Pia Gideon
Styrelseledamot

Marie Hallander Larsson
Styrelseledamot

Ola Salmén
Styrelseledamot

Michael Thorén
Styrelseledamot

Johan Trouvé
Styrelseledamot

Ann-Catrine Zetterdahl
Styrelseledamot

Moody Israelsson
Styrelseledamot,
arbetstagarrepresentant

Tommy Lovened
Styrelseledamot,
arbetstagarrepresentant

Torbjörn Torell
Verkställande direktör

Koncernens resultaträkning i sammandrag

MSEK	not	Apr-jun 2015	Apr-jun 2014	Jan-jun 2015	Jan-jun 2014	Jul 2014- jun 2015	Jan-dec 2014
Nettoomsättning	3	1 731	1 744	3 106	3 030	7 009	6 933
Kostnader för produktion		-1 566	-1 597	-2 853	-2 800	-6 446	-6 393
Bruttoresultat		165	147	253	230	563	540
Försäljnings- och administrationskostnader		-98	-101	-191	-193	-376	-378
Resultat från försäljning av koncernföretag		-	-	-	-	6	6
Resultat från försäljning av anläggningstillgångar		6	5	10	7	37	34
Rörelseresultat	3	73	51	72	44	230	202
Finansiella intäkter		6	10	13	25	29	41
Finansiella kostnader		0	-2	0	-2	-1	-3
Finansnetto		6	8	13	23	28	38
Resultat före skatt		79	59	85	67	258	240
Skatt på periodens resultat		-17	-13	-19	-15	-56	-52
Resultat efter skatt		62	46	66	52	202	188
Varav moderbolagets aktieägars andel, %		100	100	100	100	100	100
Resultat per aktie, SEK		0,15	0,11	0,16	0,13	0,50	0,47

Antal aktier för samtliga redovisade perioder är 399 166 667 st.

Koncernens rapport över totalresultat i sammandrag

MSEK	Apr-jun 2015	Apr-jun 2014	Jan-jun 2015	Jan-jun 2014	Apr 2014- mar 2015	Jan-dec 2014
Resultat efter skatt	62	46	66	52	202	188
Övrigt totalresultat*:						
Finansiella instrument redovisade till verkligt värde	-8	-	-8	7	-11	4
Skatt	1	-	1	-2	3	-1
<i>Summa övrigt totalresultat, netto efter skatt</i>	-7	-	-7	5	-8	3
Summa totalresultat	55	46	59	57	194	191
Varav moderbolagets aktieägars andel, %	100	100	100	100	100	100

*Poster i övrigt totalresultat avser poster som har omförts eller kan omföras till periodens resultat

Koncernens balansräkning i sammandrag

MSEK	not	30 jun 2015	30 jun 2014	31 dec 2014
Tillgångar				
Goodwill		213	213	213
Koncessioner		2	-	0
Byggnader och mark		370	386	378
Maskiner och inventarier		300	293	336
Pågående nyanläggningar		65	52	13
Andra långfristiga värdepappersinnehav		1 376	1 361	1 249
Uppskjuten skattefordran		-	-	-
Summa anläggningstillgångar		2 326	2 305	2 189
Material och varulager		246	247	232
Upparbetade ej fakturerade intäkter	4	190	316	135
Kundfordringar		955	915	1 211
Skattefordringar		0	4	0
Övriga kortfristiga fordringar		39	40	5
Förutbetalda kostnader och upplupna intäkter		34	32	32
Derivat		-	0	-
Kortfristiga placeringar		50	-	-
Likvida medel		119	3	118
Summa omsättningstillgångar		1 633	1 557	1 733
Summa tillgångar	3,5	3 959	3 862	3 922
Eget kapital och skulder				
Aktiekapital		399	399	399
Övrigt tillskjutet kapital		798	798	798
Reserver		5	14	12
Balanserat resultat		-87	-169	-33
Summa eget kapital		1 115	1 042	1 176
Derivat		32	20	35
Övriga avsättningar		200	182	222
Uppskjuten skatteskuld		54	-	37
Summa långfristiga skulder		286	202	294
Kortfristig skuld kreditinstitut		-	79	-
Fakturerade ej upparbetade intäkter	4	1 389	1 273	1 296
Leverantörsskulder		648	632	504
Skatteskulder		1	-	1
Övriga kortfristiga skulder		44	71	94
Upplupna kostnader och förutbetalda intäkter		323	346	412
Derivat		1	-	-
Övriga avsättningar		152	217	145
Summa kortfristiga skulder		2 558	2 618	2 452
Summa eget kapital och skulder	3,5	3 959	3 862	3 922

Förändringar i koncernens eget kapital i sammandrag

MSEK	Aktiekapital	Övrigt tillskjutet kapital	Reserver	Balanserat resultat inkl. årets resultat	Tot. eget kapital hänförligt till moderbolagets aktieägare
Ingående balans 2014-01-01	399	798	9	-221	985
Totalresultat					
Periodens resultat				188	188
Övrigt totalresultat*					
Finansiella instrument redovisade till verkligt värde			4		4
Skatt			-1		-1
<i>Summa övrigt totalresultat</i>			3		3
Summa totalresultat			3	188	191
Utgående eget kapital 2014-12-31	399	798	12	-33	1 176
Ingående balans 2014-01-01	399	798	9	-221	985
Totalresultat					
Periodens resultat				52	52
Övrigt totalresultat*					
Finansiella instrument redovisade till verkligt värde			7		7
Skatt			-2		-2
<i>Summa övrigt totalresultat</i>			5		5
Summa totalresultat			5	52	57
Utgående eget kapital 2014-06-30	399	798	14	-169	1 042
Ingående balans 2015-01-01	399	798	12	-33	1 176
Totalresultat					
Periodens resultat				66	66
Övrigt totalresultat*					
Finansiella instrument redovisade till verkligt värde			-8		-8
Skatt			1		1
<i>Summa övrigt totalresultat</i>			-7		-7
Summa totalresultat			-7	66	59
Transaktioner med aktieägare					
Utdelning till moderbolagets aktieägare				-120	-120
Summa transaktioner med aktieägare				-120	-120
Utgående eget kapital 2015-06-30	399	798	5	-87	1 115

*Poster i övrigt totalresultat avser poster som har omförts eller kan omföras till periodens resultat

Koncernens kassaflödesanalys i sammandrag

MSEK	not	Apr-jun 2015	Apr-jun 2014	Jan-jun 2015	Jan-jun 2014	Jan-dec 2014
Resultat före skatt		79	59	85	67	240
Justering för poster som inte ingår i kassaflödet		14	6	33	22	23
Betald inkomstskatt		0	-	0	0	0
Kassaflöde från den löpande verksamheten före förändring av rörelsekapital		93	65	118	89	263
Kassaflöde från förändring i rörelsekapital		-126	-184	249	-51	-131
Kassaflöde från den löpande verksamheten	3	-33	-119	367	38	132
Investeringar i materiella anläggningstillgångar		-34	-28	-73	-46	-114
Försäljning av materiella anläggningstillgångar		9	6	15	10	46
Försäljning av dotterföretag		-	-	-	-	7
Investeringar i finansiella tillgångar		-135	-47	-507	-430	-430
Försäljning av finansiella tillgångar		259	47	319	243	368
Kassaflöde från investeringsverksamheten		99	-22	-246	-223	-123
Nyupptagna lån(+)/amorterade lån (-)		-	79	-	79	-
Utbetald utdelning till moderbolagets aktieägare		-120	-	-120	-	-
Kassaflöde från finansieringsverksamheten		-120	79	-120	79	-
Periodens kassaflöde		-54	-62	1	-106	9
Likvida medel vid periodens början		173	65	118	109	109
Likvida medel vid periodens slut		119	3	119	3	118

Operativt kassaflöde

MSEK	Apr-jun 2015	Apr-jun 2014	Jan-jun 2015	Jan-jun 2014	Jan-dec 2014
Kassaflöde från den löpande verksamheten, exkl. räntebetalningar och skatt	-39	-127	354	15	94
Investeringar i materiella anläggningstillgångar	-34	-28	-73	-46	-114
Försäljning av materiella anläggningstillgångar	9	6	15	10	46
Försäljning av dotterföretag	-	-	-	-	7
Operativt kassaflöde	-64	-149	296	-21	33
Räntebetalningar	6	8	13	23	38
Investeringar i finansiella tillgångar	-135	-47	-507	-430	-430
Försäljning av finansiella tillgångar	259	47	319	243	368
Kassaflöde efter investeringsverksamheten	66	-141	121	-185	9
Nyupptagna lån(+)/amorterade lån (-)	-	79	-	79	-
Utbetald utdelning till moderbolagets aktieägare	-120	-	-120	-	-
Kassaflöde efter finansieringsverksamheten	-54	-62	1	-106	9
Periodens kassaflöde	-54	-62	1	-106	9

Moderbolagets resultaträkning i sammandrag

MSEK	Apr-jun 2015	Apr-jun 2014	Jan-jun 2015	Jan-jun 2014	Jan-dec 2014
Nettoomsättning	463	1 369	539	1 487	5 801
Kostnader för produktion	-411	-1 343	-479	-1 439	-5 601
Bruttoresultat	52	26	60	48	200
Försäljnings- och administrationskostnader	-95	-94	-182	-180	-349
Rörelseresultat	-43	-68	-122	-132	-149
Finansiella intäkter	6	12	15	29	143
Finansiella kostnader	-	-2	-1	-2	-4
Finansnetto	6	10	14	27	139
Resultat före skatt	-37	-58	-108	-105	-10
Skatt på periodens resultat	8	13	23	23	3
Resultat efter skatt	-29	-45	-85	-82	-7

Moderbolagets rapport över totalresultat i sammandrag

MSEK	Apr-jun 2015	Apr-jun 2014	Jan-jun 2015	Jan-jun 2014	Jan-dec 2014
Resultat efter skatt	-29	-45	-85	-82	-7
Övrigt totalresultat*:					
Finansiella instrument redovisade till verkligt värde	-8	-	-8	7	4
Skatt	1	-	1	-2	-1
<i>Summa övrigt totalresultat, netto efter skatt</i>	<i>-7</i>	<i>-</i>	<i>-7</i>	<i>5</i>	<i>3</i>
Summa totalresultat	-36	-45	-92	-77	-4
Varav moderbolagets aktieägares andel, %	100	100	100	100	100

*Poster i övrigt totalresultat avser poster som har omförts eller kan omföras till periodens resultat

Moderbolagets balansräkning i sammandrag

MSEK	Jan-jun 2015	Jan-jun 2014	Jan-dec 2014
Tillgångar			
Anläggningstillgångar	2 040	1 782	1 644
Omsättningstillgångar	1 932	1 964	2 076
Summa tillgångar	3 972	3 746	3 720
Eget kapital och skulder			
Eget kapital	493	631	705
Långfristiga skulder	231	202	257
Kortfristiga skulder	3 248	2 913	2 758
Summa eget kapital och skulder	3 972	3 746	3 720

Noter

Not 1 Företagsinformation och jämförande redovisningsinformation

Svevia AB (publ), organisationsnummer 556768-9848, med säte i Solna Sverige. Adressen till bolagets huvudkontor är: Box 4018, 171 04 SOLNA (besöksadress: Svetsarvägen 8), telefonnummer +46 8 404 10 00. Svevia AB:s verksamhet är att bedriva entreprenad-, service- och uthyrningsverksamhet inom trafik-, mark-, bygg- och anläggningsområdet ävensom äga och förvalta fast egendom. För ytterligare information om verksamheten 2014 hänvisas till årsredovisningen.

Svevia AB (publ) är helägt av den svenska staten.

I denna rapport benämns Svevia AB antingen med sitt fulla namn eller som moderbolaget och Sveviakoncernen benämns som Svevia eller koncernen.

Bolagets rapportering sker i miljoner svenska kronor, MSEK, om ej annat anges. Avrundningsdifferenser kan förekomma.

Not 2 Redovisningsprinciper

Allmänt

Delårsrapporten är upprättad i enlighet med IAS 34 samt årsredovisningslagen. Ingen av de nya eller ändrade IFRS standarder eller tolkningar från IFRS Interpretations Committee som gäller från första januari 2015 har haft någon betydande inverkan på Svevias finansiella rapporter.

Av nya publicerade standarder med tillämpning från första januari 2015 är det ingen standard som har fått någon väsentlig påverkan på koncernens finansiella rapporter

Moderbolaget tillämpar samma redovisningsprinciper som koncernen utom i de fall som anges i årsredovisningen 2014.

Moderbolaget tillämpar årsredovisningslagen och Rådet för finansiell rapporterings rekommendation RFR 2 Redovisning för juridiska personer. De avvikelser som förekommer mellan moderbolagets och koncernens redovisningsprinciper föranleds av begränsningar i möjligheterna att tillämpa IFRS i moderbolaget till följd av Årsredovisningslagen och Tryggandelagen samt i vissa fall av skatteskal.

Redovisningsprinciperna kan läsas i sin helhet i årsredovisningen 2014, som finns publicerad på Svevias webbplats. www.svevia.se.

Not 3 Segmentredovisning

Svevia bedriver verksamhet i Sverige och Norge. Verksamheten är indelad i divisionerna Anläggning, Drift, Beläggning samt Maskin och Fastighet. I segmentredovisningen redovisas Maskin och Fastighet tillsammans med centrala serviceenheten under Övriga verksamhetsområden. Svevias segmentinformation presenteras utifrån företagsledningens perspektiv och rörelsesegment identifieras utifrån den interna rapporteringen till företagens högsta verkställande beslutsfattare. Koncernledningen utgör Svevias operativa ledning med den verkställande direktören som högsta beslutsfattare. Interprissättning sker på marknadsmässiga grunder. Koncernintern vinst elimineras.

Resultaträkning jan-jun

MSEK	Division Anläggning		Division Drift		Division Beläggning		Övriga verksamhetsområden		Elimineringar		Totalt	
	2015	2014	2015	2014	2015	2014	2015	2014	2015	2014	2015	2014
Nettoomsättning, externt	838	977	1 789	1 570	417	414	62	69	-	-	3 106	3 030
Nettoomsättning, internt	15	2	30	29	167	170	220	214	-432	-415	0	0
Nettoomsättning	853	979	1 819	1 599	584	584	282	283	-432	-415	3 106	3 030
Kostnader för produktion	-805	-935	-1 693	-1 511	-542	-540	-245	-229	432	415	-2 853	-2 800
Bruttoresultat	48	44	126	88	42	44	37	54	0	0	253	230
Resultat från försäljning av anläggningstillgångar							10	7			10	7
Försäljnings- och administrationskostnader	-63	-61	-73	-71	-34	-31	-21	-30	-	-	-191	-193
Rörelseresultat	-15	-17	53	17	8	13	26	31	0	0	72	44
Finansiella intäkter											13	25
Finansiella kostnader											0	-2
Resultat före skatt											85	67

Balansräkning 30 jun

MSEK	Division Anläggning		Division Drift		Division Beläggning		Övriga verksamhetsområden		Elimineringar		Totalt	
	2015	2014	2015	2014	2015	2014	2015	2014	2015	2014	2015	2014
Fördelade tillgångar	400	545	621	625	582	512	1 431	1 757	-620	-941	2 414	2 498
Ofördelade tillgångar							1 545	1 364			1 545	1 364
Summa tillgångar	400	545	621	625	582	512	2 976	3 121	-620	-941	3 959	3 862
Fördelade skulder	632	801	1 202	1 041	548	558	676	881	-598	-857	2 460	2 424
Ofördelade skulder							384	396			384	396
Summa skulder	632	801	1 202	1 041	548	558	1 060	1 277	-598	-857	2 844	2 820
Investeringar i:												
Immateriella tillgångar												
Materiella anläggningstillgångar	-	-	-	1	7	2	66	43			73	46
Avskrivningar	-1	-1	-1	-1	-1	-1	-55	-57			-58	-60

Kassaflöde jan-jun

MSEK	Division Anläggning		Division Drift		Division Beläggning		Övriga verksamhetsområden		Elimineringar		Totalt	
	2015	2014	2015	2014	2015	2014	2015	2014	2015	2014	2015	2014
Resultat före skatt	-15	-17	53	17	8	13	39	54	-	-	85	67
Justering för poster som inte ingår i kassaflödet	-14	-33	-1	7	5	1	43	47	-	-	33	22
Betald skatt							0	0			0	0
Förändring i rörelsekapital	134	-86	146	61	16	-28	-52	2	5	-	249	-51
Kassaflöde från den löpande verksamheten	105	-136	198	85	29	-14	30	103	5	-	367	38
Nettoinvesteringar i immateriella och materiella anläggningstillgångar	-	-	-	-1	-7	-2	-51	-33			-58	-36

Not 4 Entreprenadavtal

Koncernen			
MSEK	30 jun 2015	30 jun 2014	31 dec 2014
Upparbetade intäkter	1 777	3 615	999
Fakturering	-1 587	-3 299	-864
Summa upparbetade ej fakturerade intäkter	190	316	135
Fakturering	12 770	10 149	10 744
Upparbetade intäkter	-11 381	-8 876	-9 448
Summa fakturerade ej upparbetade intäkter	1 389	1 273	1 296

Not 5 Verkligt värde finansiella instrument

MSEK Koncernen	30 jun 2015			30 jun 2014		
	Nivå 1	Nivå 2	Summa	Nivå 1	Nivå 2	Summa
Andra långfristiga värdepappersinnehav	-	1 376	1 376	-	1 361	1 361
Kortfristiga derivat	-	-	-	-	0	0
Kortfristiga placeringar	-	50	50	-	-	-
Likvida medel	119	-	119	3	-	3
Summa tillgångar	119	1 426	1 545	3	1 361	1 364
Derivat, långfristig	-	32	32	-	20	20
Derivat, kortfristig	-	1	1	-	-	-
Checkräkningskredit	-	-	-	-	79	79
Summa skulder	-	33	33	-	99	99

Värdepapper

Verkligt värde på finansiella tillgångar avser onoterade obligationer och värderas till marknadsvärde utifrån observerbar marknadsdata.

Derivatinstrument

Derivaten består av råvarusäkring, räntesäkring samt valutakurssäkring. Värdering till verkligt värde sker till aktuellt marknadsvärde genom att använda observerbara marknadspriser.

Övriga fordringar och skulder

För övriga fordringar och skulder motsvarar det redovisade värdet det verkliga värdet.

Not 6 Eventualförpliktelser

Det finns inga förpliktelser av väsentlig karaktär.

Not 7 Definitioner

Nettoomsättning: Periodens upparbetade intäkter enligt metoden för successiv vinstavräkning.

Rörelsemarginal: Rörelseresultat i procent av nettoomsättningen.

Avkastning på eget kapital: Periodens resultat i procent av genomsnittligt eget kapital.

Soliditet: Utgående eget kapital i förhållande till utgående balansomslutning.

Rörelsekapital: Omsättningstillgångar med avdrag för kortfristiga skulder.

Räntebärande nettofordran/skuld: Räntebärande tillgångar inklusive derivat, likvida medel med avdrag för räntebärande skulder inklusive derivat.