



Pressmeddelande 2013-08-15

Delårsrapport, januari - juni 2013

Vd Torbjörn Torell kommenterar resultatet

Resultatet för årets andra kvartal blev -19 MSEK, en förbättring med 79 MSEK jämfört med motsvarande kvartal föregående år (-98 MSEK). Rörelseresultatet belastas fortsatt av nedskrivningar i vissa anläggningsprojekt. Orderingen blev 3 067 MSEK (2 462), en ökning med 25 procent.

Det omfattande åtgärdsprogrammet för att förbättra lönsamheten som påbörjades under förra året ger successivt effekt. Den nya specialiserade organisationen som infördes 2012 innebär också ökad tydlighet och transparens. Hittills i år har en vVd, en ny divisionschef och sex arbetschefer rekryterats. Ytterligare en divisionschef är under rekrytering. Viktiga inslag i åtgärdsprogrammet är affärsmässighet och lönsamhetsstyrning, ledarskap och transparens samt en omkostnadsnivå anpassad till förväntad omsättning. Åtgärdsprogrammet kommer att fortsätta under de närmaste åren.

Det uppskattade traineeprogrammet som startade under förra året får sin uppföljare i ytterligare ett traineeprogram i år.

Efterfrågan de närmaste åren, bedöms sammantaget som god. Detta tillsammans med de åtgärder som genomförs gör att vi ser fram emot en positiv utveckling de närmaste åren.

1 april – 30 juni

- Orderingen ökade med 25 % och uppgick till 3 067 MSEK (2 462)
- Nettoomsättningen minskade med 12 % till 1 610 MSEK (1 822)
- Rörelseresultatet förbättrades med 79 MSEK till -19 MSEK (-98)

1 januari – 30 juni

- Orderingen ökade med 23 % och uppgick till 4 344 MSEK (3 529). Orderstocken vid slutet av perioden uppgick till 7 750 MSEK (7 266)
- Nettoomsättningen minskade med 7 % till 2 998 MSEK (3 226)
- Rörelseresultatet förbättrades med 143 MSEK till -66 MSEK (-209)
- Resultatet efter skatt ökade med 104 MSEK och uppgick till -36 MSEK (-140)
- Räntebärande nettofordran ökade med 86 MSEK och uppgick till 1 007 MSEK (921)

Nyckeltal

MSEK	Apr-jun 2013	Apr-jun 2012	Jan-jun 2013	Jan-jun 2012	Jan-dec 2012	Jul 2012- jun 2013
Orderstock	7 750	7 266	7 750	7 266	6 404	7 750
Orderingång	3 067	2 462	4 344	3 529	6 599	7 414
Nettoomsättning	1 610	1 822	2 998	3 226	7 158	6 930
Rörelseresultat	-19	-98	-66	-209	-461	-318
Rörelseresultat exkl. omstrukturering	-19	-39	-66	-150	-417	-318
Rörelsemarginal, %	neg	neg	neg	neg	neg	neg
Resultat före skatt	-7	-89	-46	-192	-423	-277
Periodens resultat	-5	-63	-36	-140	-320	-216
Resultat per aktie, SEK	-0,01	-0,16	-0,09	-0,35	-0,80	-0,54
Eget kapital per aktie, SEK	2,22	2,76	2,22	2,76	2,31	2,22
Avkastning på eget kapital, %	neg	neg	neg	neg	neg	neg
Soliditet, %	24,1	28,7	24,1	28,7	24,5	24,1
Rörelsekapital	-898	-472	-898	-472	-731	-898
Räntebärande nettofordran	1 007	921	1 007	921	821	1 007
Kassaflöde från den löpande verksamheten	-105	-7	186	335	251	186
Årsmedelanställda	1973	2 394	2 029	2 472	2 364	2 189

Marknad

Perioden har präglats av hårdnande konkurrens främst till följd av fler anbudsgivare. Utbudet har varit stabilt med stora lokala variationer. De planerade större investeringsprojekten dröjer fortsatt med att komma ut på anbudsräkning.

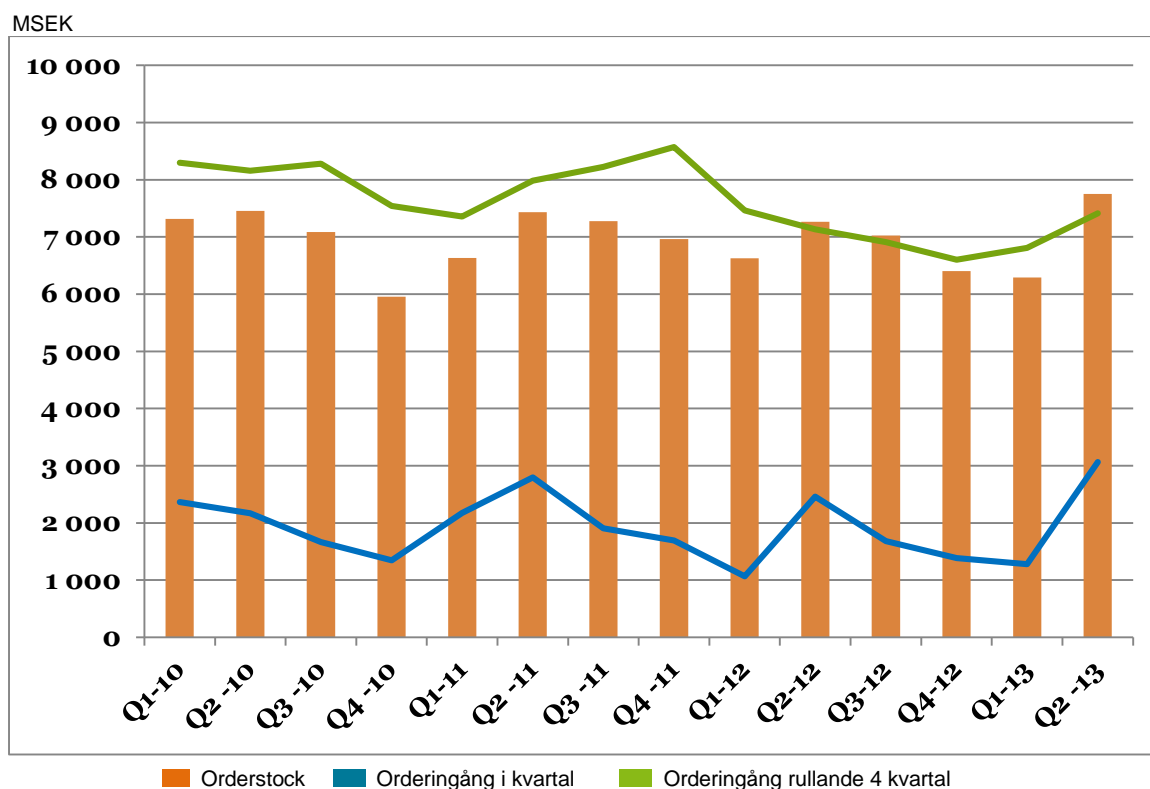
Stat och kommun

Utbudet på driftmarknaden, som är säsongsrelaterad, har varit begränsat under andra kvartalet. På anläggningsmarknaden har utbudet under perioden varit lägre än motsvarande period i fjol och är i fortsatt vänteläge för kommande större projektstarter under 2014. Projektutbudet från kommunerna är relativt stabilt.

Övriga marknader

Utbudet inom energisektorn och då främst vindkraft har visat en positiv utveckling. Svevia har varit framgångsrikt och vunnit ett antal större projekt, bland annat i Dalarna och Bohuslän. Exploateringsprojekten har minskat, vilket skapat en hård konkurrens med marginalpress mellan såväl entreprenörer som underentreprenörer och leverantörer.

Orderingång och orderstock



April-juni 2013

Det andra kvartalet visar en orderingång om 3 067 MSEK vilket är en ökning med 25 % jämfört med samma kvartal föregående år (2 462).

Under kvartalet har bland annat följande uppdrag erhållits:

- Svevia har fått i uppdrag av Varsvik AB, delägt av Holmen AB, att utföra mark, väg och betongarbeten för 17 vindkraftverk i en ny vindkraftpark vid Hallstavik i Norrtälje kommun.
- På sträckan Alfta — Annefors, cirka 13 km, kommer Svevia att utföra stora förstärkningsåtgärder som innebär en stabilisering av väggkroppen samt ny beläggning. Kund är Trafikverket.
- Förstärkningsuppdrag åt Trafikverket. Sträckan Annefors — Åmot cirka 42 km.

Januari – juni 2013

Under det första halvåret 2013 uppgick orderingången till 4 344 MSEK, en ökning med 23 procent jämfört med motsvarande period föregående år (3 529). Vid utgången av juni var orderstocken 7 750 MSEK vilket motsvarar en ökning om 7 % jämfört med föregående år (7 266).

Nettoomsättning

Nettoomsättning per verksamhetsområde

MSEK	Apr-jun 2013	Apr-jun 2012	Jan-jun 2013	Jan-jun 2012	Jan-dec 2012	Jul 2012- jun 2013
Division Anläggning	659	724	1 116	1 231	2 731	2 616
Division Drift	651	810	1 569	1 725	3 565	3 409
Division Beläggning	391	414	469	501	1 469	1 437
Övriga verksamhetsområden	150	214	285	329	760	716
Elimineringar	-241	-340	-441	-560	-1 367	-1 248
Totalt	1 610	1 822	2 998	3 226	7 158	6 930

April-juni 2013

Koncernens nettoomsättning uppgick under andra kvartalet till 1 610 MSEK (1 822), en minskning med 12 % jämfört med samma period föregående år. Den lägre omsättningen är hänförlig till samtliga Divisioner.

Januari-juni 2013

Koncernens nettoomsättning minskade något jämfört med föregående år och uppgick under första halvåret till 2 998 MSEK (3 226). Inom divisionerna Anläggning och Drift minskade omsättningen med drygt 9 procent. I Division Beläggning minskade omsättningen med 6 %. Omsättningsminskningen är en följd av ett mer selektivt anbudsförfarande, personalminskningar samt den snörika vintern i delar av Sverige.

Resultat

Verksamheten inom Svevia uppvisar säsongsmässiga variationer. Merparten av resultatet upparbetas normalt under andra halvåret.

Rörelseresultat per verksamhetsområde

MSEK	Apr-jun 2013	Apr-jun 2012	Jan-jun 2013	Jan-jun 2012	Jan-dec 2012	Jul 2012- jun 2013
Division Anläggning	-37	-89	-66	-141	-470	-395
Division Drift	-13	-11	15	15	6	6
Division Beläggning	7	12	-8	-8	-61	-61
Övriga verksamhetsområden	24	-10	-7	-75	64	132
Elimineringar	-	-	-	-	-	-
Totalt	-19	-98	-66	-209	-461	-318

April-juni 2013

Rörelseresultatet ökade med 79 MSEK till -19 MSEK (-98). Förbättringarna är i huvudsak en följd av färre och mindre projektnedskrivningar inom Division Anläggning.

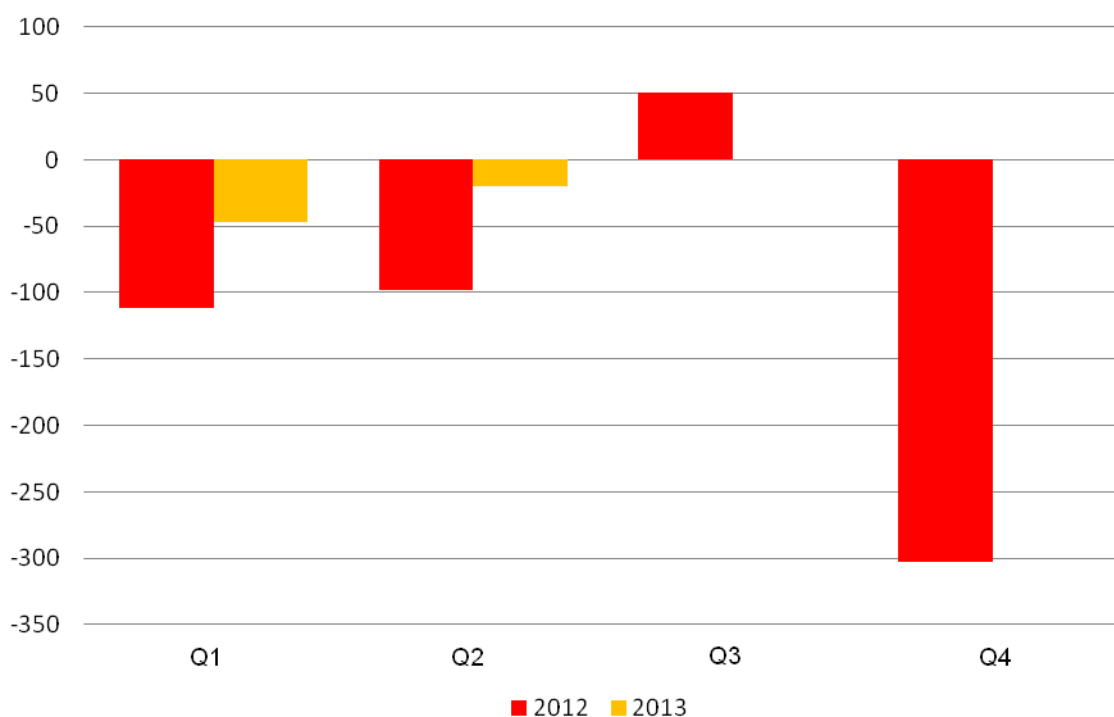
Januari-juni 2013

Rörelseresultatet ökade med 143 MSEK till -66 MSEK (-209).

Resultatet för Division Anläggning är -66 MSEK men har förbättrats jämfört med motsvarande period föregående år på grund av färre och mindre projektredskrivningar. Trots sjunkande omsättning är resultatet för Division Drift och Division Beläggning i nivå med föregående år. Inom Övriga verksamhetsområden har resultatet förbättrats då motsvarande period föregående år belastades med kostnader för omstrukturering av verksamheten.

Rörelseresultat per kvartal

MSEK



Finansiell ställning och likviditet

Koncernens egna kapital uppgick vid balansdagen till 887 MSEK (1 101). Soliditeten uppgick till 24,1 % (28,7%). Bolaget har ingen nettoskuld.

På balansdagen uppgick räntebärande nettofordran till 1 007 MSEK att jämföras med 821 MSEK vid årets början. Ökningen på 186 MSEK under året beror huvudsakligen på säsongsmässiga rörelsekapitaleffekter där kundfordringar minskar under första kvartalet och kapitalbindningen i projekten ökar under andra kvartalet.

Finansnettot är förbättrat jämfört med föregående år och uppgick under perioden till 20 MSEK (17). De rådande lägre marknadsräntorna jämfört med föregående år har kompenseras av högre räntebärande tillgångar samt reavinster i placeringsportföljen.

Checkräkningskrediterna är inte utnyttjade, beviljad checkräkningskredit uppgår till 250 MSEK.

Kassaflöde

Kassaflödet från den löpande verksamheten har minskat, men är fortsatt starkt och uppgick till 186 MSEK (335). Det goda kassaflödet beror främst på minskade kundfordringar. Även fastighetsförsäljningar har bidragit till det goda kassaflödet under perioden. Kassaflödet från investeringsverksamheten uppgick till -140 MSEK (-388) på grund av nettoinvesteringar i finansiella tillgångar. Periodens kassaflöde uppgick till 26 MSEK (-53) främst beroende på realiserade vinster i finansiella tillgångar.

Förvärv och avyttringar

Inga förvärv eller avyttringar har genomförts under rapportperioden.

Investeringar

Periodens investeringar i maskiner och inventarier uppgick till 42 MSEK (39) och byggnader och mark till 2 MSEK (3). Försäljning av anläggningstillgångar uppgick till 36 MSEK (23).

Medarbetare

Antalet årsmedelanställda uppgick per 2013-06-30 till 2 029 (2 472).

Väsentliga risker och osäkerhetsfaktorer

I Svevia är det anläggningsverksamheten som innefattar de största riskerna, detta då standardiseringen är låg och projektens förutsättningar, storlek och utformning varierar för varje uppdrag. De operativa riskerna dominerar. Med operativ risk avses risk för ekonomiska förluster till följd av icke ändamålsenliga eller otillräckliga interna processer/rutiner, mänskliga fel, felaktiga system eller externa händelser. Rutinerna för hur riskerna ska hanteras i projekten har förbättrats under 2012 och arbetats in i projektmodellen som återfinns i bolagets ledningssystem. Hantering av risker är en iterativ process som ska ske kontinuerligt under hela projektets livstid; i anbudsfasen sker identifiering av risker, analys och värdering, i planeringsfasen beslutas om hur riskerna ska hanteras och i utfarandefasen genomförs besluten av de ansvariga på fälten utifrån fastställda riktlinjer.

För ytterligare information om risker och deras hantering hänvisas till årsredovisning 2012 sidan 51.

Moderbolaget

Svevia AB driver entreprenadverksamhet och förvaltar aktier i dotterföretag samt svarar för koncerngemensam finansiering och placering. Omsättningen uppgick under perioden till 481 MSEK (1 187) och periodens resultat till -174 MSEK (-164). I moderbolaget redovisas entreprenadprojekt enligt färdigställandemetoden. I koncernen redovisas entreprenadprojekt enligt metoden för successiv vinstavräkning.

Händelser efter rapportperiodens utgång

Svevia har fått i uppdrag av Trafikverket att utföra anläggningsarbeten för nytt dubbelspår genom Gamla Uppsala. Uppdraget är värt 450 miljoner kronor, vilket är det största uppdrag Svevia vunnit hittills.

Kommande finansiella rapporter

Delårsrapport januari-september	23 oktober 2013
Bokslutskommuniké	Februari 2014
Årsredovisning	Mars 2014

Svevias finansiella rapporter publiceras på Svevias webbplats www.svevia.se.

För ytterligare information kontakta:

Torbjörn Torell, Vd och koncernchef.	Tfn +46 8 404 10 00
Åsa Neving, Ekonomi- och finanschef.	Tfn +46 8 404 10 00

Denna rapport har ej varit föremål för särskild granskning av bolagets revisor.

Styrelsen och verkställande direktören försäkrar att denna delårsrapport ger en rättvisande översikt av moderbolagets och koncernens verksamhet, ställning och resultat samt beskriver väsentliga risker och osäkerhetsfaktorer som moderbolaget och de företag som ingår i koncernen står inför.

Solna den 15 augusti 2013

Olof Ehrlén
Styrelseordförande

Pia Gideon
Styrelseledamot

Ola Salmén
Styrelseledamot

Ann-Catrine Zetterdahl
Styrelseledamot

Johan Trouvé
Styrelseledamot

Richard Reinius
Styrelseledamot

Marie Hallander Larsson
Styrelseledamot

Börje Bengtsson
Styrelseledamot

Christer Dahlberg
Styrelseledamot,
arbetstagarrepresentant

Jan Salkert
Styrelseledamot,
arbetstagarrepresentant

Torbjörn Torell
Verkställande direktör

Koncernens resultaträkning i sammandrag

MSEK	not	Apr-jun 2013	Apr-jun 2012	Jan-jun 2013	Jan-jun 2012	Jan-dec 2012	Jul 2012- jun 2013
Nettoomsättning	3	1 610	1 822	2 998	3 226	7 158	6 930
Kostnader för produktion		-1 526	-1 837	-2 859	-3 195	-7 209	-6 872
Bruttoresultat		84	-15	139	31	-51	58
Försäljnings- och administrationskostnader	5	-114	-89	-231	-252	-428	-407
Resultat från försäljning av anläggningstillgångar		11	6	26	12	18	31
Rörelseresultat	3	-19	-98	-66	-209	-461	-318
Finansiella intäkter		13	10	21	18	40	42
Finansiella kostnader		-1	-1	-1	-1	-2	-1
Finansnetto		12	9	20	17	38	41
Resultat före skatt		-7	-89	-46	-192	-423	-277
Skatt på periodens resultat		2	26	10	52	103	61
Periodens resultat		-5	-63	-36	-140	-320	-216
Varav moderbolagets aktieägars andel, %		100	100	100	100	100	100
Resultat per aktie före och efter utspädning, SEK		-0,01	-0,16	-0,09	-0,35	-0,80	-0,54

Antal aktier för samtliga redovisade perioder är 399 166 667 st.

Koncernens rapport över totalresultat i sammandrag

MSEK	Apr-jun 2013	Apr-jun 2012	Jan-jun 2013	Jan-jun 2012	Jan-dec 2012	Jul 2012- jun 2013
Periodens resultat	-5	-63	-36	-140	-320	-216
Övrigt totalresultat:						
Finansiella instrument redovisade till verkligt värde	-4	-	1	7	9	9
Skatt	1	-	-	-2	-2	-2
<i>Summa övrigt totalresultat, netto efter skatt</i>	<i>-3</i>	<i>-</i>	<i>1</i>	<i>5</i>	<i>7</i>	<i>7</i>
Summa totalresultat	-8	-63	-35	-135	-313	-209
Varav moderbolagets aktieägars andel, %	100	100	100	100	100	100

Koncernens balansräkning i sammandrag

MSEK	not	30 jun 2013	30 jun 2012	31 dec 2012
Tillgångar				
Goodwill		213	213	213
Övriga immateriella tillgångar		0	1	1
Byggnader och mark		384	394	394
Maskiner och inventarier		360	418	378
Andra långfristiga värdepappersinnehav		980	835	840
Uppskjuten skattefordran		45	-	35
Summa anläggningstillgångar		1 982	1 861	1 861
Material och varulager		187	209	199
Upparbetade ej fakturerade intäkter	4	391	311	124
Kundfordringar		1 010	1 316	1 511
Skattefordringar		1	-	0
Övriga kortfristiga fordringar		30	14	45
Förutbetalda kostnader och upplupna intäkter		51	42	25
Likvida medel		27	85	1
Summa omsättningstillgångar		1 697	1 977	1 905
Summa tillgångar	3	3 679	3 838	3 766
Eget kapital och skulder				
Aktiekapital		399	399	399
Övrigt tillskjutet kapital		798	798	798
Reserver		5	2	4
Balanserat resultat		-315	-98	-278
Summa eget kapital		887	1 101	923
Derivat		2	0	-
Uppskjuten skatteskuld		-	15	-
Övriga avsättningar		195	273	187
Summa långfristiga skulder		197	288	187
Kortfristig skuld till kreditinstitut		-	-	20
Fakturerade ej upparbetade intäkter	4	1 324	1 172	1 199
Leverantörsskulder		653	691	563
Derivat		1	1	1
Övriga kortfristiga skulder		77	122	110
Övriga avsättningar		177	77	201
Upplupna kostnader och förutbetalda intäkter		363	386	562
Summa kortfristiga skulder		2 595	2 449	2 656
Summa eget kapital och skulder	3	3 679	3 838	3 766

Förändringar i koncernens eget kapital i sammandrag

MSEK	Aktiekapital	Övrigt tillskjutet kapital	Reserver	Balanserat resultat inkl. årets resultat	Tot eget kapital hänförligt till moderbolagets aktieägare
Ingående balans 2012-01-01	399	798	-3	42	1 236
Totalresultat					
Årets resultat				-140	-140
Övrigt totalresultat					
Finansiella instrument redovisade till verkligt värde			7		7
Skatt			-2		-2
Summa övrigt totalresultat					5
Summa totalresultat			5	-140	-135
Utgående eget kapital 2012-06-30	399	798	2	-98	1 101
Ingående balans 2013-01-01	399	798	4	-278	923
Totalresultat					
Periodens resultat				-36	-36
Övrigt totalresultat					
Finansiella instrument redovisade till verkligt värde			1		1
Skatt			-		-
Summa övrigt totalresultat			1		1
Summa totalresultat			1	-35	-35
Utgående eget kapital 2013-06-30	399	798	5	-315	887

Koncernens kassaflödesanalys i sammandrag

MSEK	not	Apr-jun 2013	Apr-jun 2012	Jan-jun 2013	Jan-jun 2012	Jan-dec 2012
Resultat före skatt		-7	-89	-46	-192	-423
Justering för poster som inte ingår i kassaflödet		22	60	39	158	188
Betald inkomstskatt		-	2	-	-	-
Kassaflöde från den löpande verksamheten före förändring av rörelsekapital		15	-27	-7	-34	-235
Kassaflöde från förändring i rörelsekapital		-120	20	193	369	486
Kassaflöde från den löpande verksamheten	3	-105	-7	186	335	251
Investeringar i materiella anläggningstillgångar		-30	-24	-44	-42	-79
Försäljning av materiella anläggningstillgångar		11	8	36	23	34
Investeringar i finansiella tillgångar		-282	-100	-667	-475	-969
Försäljning av finansiella tillgångar		435	25	535	106	606
Kassaflöde från investeringsverksamheten		134	-91	-140	-388	-408
Nyupptagna lån(+)/amorterade lån (-)		-8	-	-20	-	20
Kassaflöde från finansieringsverksamheten		-8	-	-20	-	20
Periodens kassaflöde		21	-98	26	-53	-137
Likvida medel vid periodens början		6	183	1	138	138
Likvida medel vid periodens slut		27	85	27	85	1

Förändring i räntebärande medel

MSEK	not	Jan-jun 2013	Jan-dec 2012
Ingående räntebärande medel		821	594
Kassaflöde från den löpande verksamheten		186	251
Övriga förändringar räntebärande tillgångar		28	-
Kassaflöde från investeringsverksamheten exkl förändring i räntebärande fordringar		-8	-44
Förändring i räntebärande skulder		-20	20
Utgående räntebärande medel		1 007	821

Moderbolagets resultaträkning i sammandrag

MSEK	Apr-jun 2013	Apr-jun 2012	Jan-jun 2013	Jan-jun 2012	Jan-dec 2012
Nettoomsättning	35	519	481	1 187	7 107
Kostnader för produktion	-31	-558	-508	-1 202	-7 002
Bruttoresultat	4	-39	-27	-15	105
Försäljnings- och administrationskostnader	-109	-84	-220	-243	-409
Rörelseresultat	-105	-123	-247	-258	-304
Finansiella intäkter	15	29	26	42	163
Finansiella kostnader	0	-9	-1	-9	-58
Finansnetto	15	20	25	33	105
Resultat före skatt	-90	-103	-222	-225	-199
Skatt på periodens resultat	19	29	48	61	31
Periodens resultat	-71	-74	-174	-164	-168

Moderbolagets rapport över totalresultat i sammandrag

MSEK	Apr-jun 2013	Apr-jun 2012	Jan-jun 2013	Jan-jun 2012	Jan-dec 2012
Periodens resultat	-71	-74	-174	-164	-168
Övrigt totalresultat:					
Finansiella instrument redovisade till verkligt värde	-4	-	1	7	9
Skatt	-	-	-1	-2	-2
<i>Summa övrigt totalresultat, netto efter skatt</i>	<i>-4</i>	<i>-</i>	<i>-</i>	<i>5</i>	<i>7</i>
Summa totalresultat	-75	-74	-174	-159	-161
Varav moderbolagets aktieägares andel, %	100	100	100	100	100

Moderbolagets balansräkning i sammandrag

MSEK	30 jun 2013	30 jun 2012	31 dec 2012
Tillgångar			
Anläggningstillgångar	1 391	1 246	1 210
Omsättningstillgångar	2 308	2 696	2 595
Summa tillgångar	3 699	3 942	3 805
Eget kapital och skulder			
Eget kapital	674	848	847
Avsättningar	195	266	185
Kortfristiga skulder	2 830	2 828	2 773
Summa eget kapital och skulder	3 699	3 942	3 805

Noter

Not 1 Företagsinformation och jämförande redovisningsinformation

Svevia AB (publ), organisationsnummer 556768-9848, med säte i Solna Sverige. Adressen till bolagets huvudkontor är: Box 4018, 171 04 SOLNA (besöksadress: Hemvärnsgatan 15), telefonnummer +46 8 404 10 00 . Svevia AB:s verksamhet är att bedriva entreprenad-, service- och uthyrningsverksamhet inom trafik-, mark-, bygg- och anläggningsområdet ävensom äga och förvalta fast egendom. För ytterligare information om verksamheten 2012 hänvisas till årsredovisningen.

Svevia AB (publ) är helägt av den svenska staten.

I denna rapport benämns Svevia AB antingen med sitt fulla namn eller som moderbolaget och Sveviakoncernen benämns som Svevia eller koncernen.

Bolagets rapportering sker i miljoner svenska kronor, MSEK, om ej annat anges. Avrundningsdifferenser kan förekomma.

Not 2 Redovisningsprinciper

Allmänt

Delårsrapporten är upprättad i enlighet med IAS 34 samt årsredovisningslagen. Ingen av de nya eller ändrade IFRS standarder eller tolkningar från IFRS Interpretations Committee som gäller från första januari 2013 har haft någon betydande inverkan på Svevias finansiella rapporter.

Moderbolaget tillämpar samma redovisningsprinciper som koncernen utom i de fall som anges i årsredovisningen 2012. Moderbolaget tillämpar årsredovisningslagen och Rådet för finansiell rapporterings rekommendation RFR 2 Redovisning för juridiska personer. De avvikelser som förekommer mellan moderbolagets och koncernens redovisningsprinciper föranleds av begränsningar i möjligheterna att tillämpa IFRS i moderbolaget till följd av Årsredovisningslagen och Tryggandelagen samt i vissa fall av skatteskäl.

Redovisningsprinciperna kan läsas i sin helhet i årsredovisningen 2012, som finns publicerad på Svevias webbplats. www.svevia.se.

Not 3 Segmentredovisning

Svevia bedriver verksamhet i Sverige och Norge. Verksamheten är från och med 1 april 2012 indelad i fyra divisioner: Anläggning, Drift, Beläggning samt Maskin och Fastighet. I segmentredovisningen redovisas Maskin och Fastighet tillsammans med centrala serviceenheten under Övriga verksamhetsområden. Tidigare delades verksamheten in i fyra regioner: Nord, Mitt, Väst och Syd. Segmentredovisning för tidigare perioder presenteras enligt den nya verksamhetsindelningen. Den nya verksamhetsindelningen har inte fått någon inverkan på Svevias finansiella ställning och resultat. Indelningen i nationella divisioner speglar företagets interna organisation och rapportsystem. Internprissättning sker på marknadsmässiga grunder. Koncernintern vinst elimineras.

Resultaträkning jan- jun

MSEK	Division Anläggning		Division Drift		Division Beläggning		Övriga verksamhetsområden		Elimineringar		Totalt	
	2013	2012	2013	2012	2013	2012	2013	2012	2013	2012	2013	2012
Nettoomsättning, externt	1 108	1 225	1 530	1 638	303	306	57	57	-	-	2 998	3 226
Nettoomsättning, internt	8	6	38	87	166	196	229	271	-441	-560	-	-
Nettoomsättning	1 116	1 231	1 569	1 725	469	501	285	329	-441	-560	2 998	3 226
Kostnader för produktion	-1 117	-1 299	-1 486	-1 637	-452	-485	-245	-331	441	557	-2 859	-3 195
Bruttoresultat	-1	-68	82	88	17	16	41	-2	-	-3	139	31
Resultat från försäljning av anläggningstillgångar							26	12			26	12
Försäljnings- och administrationskostnader	-65	-73	-67	-73	-25	-24	-74	-85	-	3	-231	-252
Rörelseresultat	-66	-141	15	15	-8	-8	-7	-75	-	-	-66	-209
Finansiella intäkter											21	18
Finansiella kostnader											-1	-1
Resultat före skatt											-46	-192

Balansräkning 30 jun

MSEK	Division Anläggning		Division Drift		Division Beläggning		Övriga verksamhetsområden		Elimineringar		Totalt	
	2013	2012	2013	2012	2013	2012	2013	2012	2013	2012	2013	2012
Fördelade tillgångar	775	857	556	693	455	452	1 759	1 812	-873	-897	2 672	2 917
Ofördelade tillgångar							1 007	921			1 007	921
Summa tillgångar	775	857	556	693	455	452	2 766	2 733	-873	-897	3 679	3 838
Fördelade skulder	1 030	1 021	883	812	540	430	769	763	-790	-813	2 432	2 213
Ofördelade skulder							360	524			360	524
Summa skulder	1 030	1 021	883	812	540	430	1 129	1 287	-790	-813	2 792	2 737
Investeringar i:												
Immateriella tillgångar												
Materiella anläggningstillgångar				-1			-44	-41			-44	-42
Avskrivningar			-1		-1	-1	-60	-64			-62	-65

Kassaflöde Jan-jun

MSEK	Division Anläggning		Division Drift		Division Beläggning		Övriga verksamhetsområden		Elimineringar		Totalt	
	2013	2012	2013	2012	2013	2012	2013	2012	2013	2012	2013	2012
Resultat före skatt	-66	-141	15	15	-8	-8	13	-58	-	-	-46	-192
Justering för poster som inte ingår i kassaflödet	8	26	1	-6	1	4	29	134	-	-	39	158
Betald skatt	-	1	-	-	-	-1	-	-	-	-	-	-
Förändring i rörelsekapital	-8	98	141	274	63	32	-3	-35	-	-	193	369
Kassaflöde från den löpande verksamheten	-66	-16	157	283	56	27	39	41	-	-	186	335
Nettoinvesteringar immateriella och materiella anläggningstillgångar	-	-58	-	59			-8	18			-8	19

Not 4 Entreprenadavtal

MSEK	Koncernen			Moderbolaget		
	30 jun 2013	30 jun 2012	31 dec 2012	30 jun 2013	30 jun 2012	31 dec 2012
Upparbetade intäkter/Nedlagda kostnader	2 683	3 428	835	2 579	2 550	1 664
Fakturering	-2 292	-3 117	-711	-1 934	-2 049	-1 294
Summa upparbetade ej fakturerade intäkter	391	311	124	645	501	370
Fakturering	11 361	11 468	9 910	11 237	11 403	9 327
Upparbetade intäkter/Nedlagda kostnader	-10 037	-10 296	-8 711	-9 580	-9 799	-7 925
Summa fakturerade ej upparbetade intäkter	1 324	1 172	1 199	1 657	1 604	1 402

Not 5 Försäljnings- och administrationskostnad

MSEK	Koncernen	
	Jan-Jun 2013	Jan-Jun 2012
Omstruktureringskostnader	-	59
Övriga försäljnings- och administrationskostnader	231	193
Summa försäljnings- och administrationskostnader	231	252

Not 6 Eventualförpliktelser

Det finns inga förpliktelser av väsentlig karaktär.

Not 7 Definitioner

Nettoomsättning: Periodens upparbetade intäkter enligt metoden för successiv vinstavräkning.

Rörelsemarginal: Rörelseresultat i procent av nettoomsättningen.

Avkastning på eget kapital: Periodens resultat i procent av genomsnittligt eget kapital.

Soliditet: Utgående eget kapital i förhållande till utgående balansomslutning.

Skuldsättningsgrad: Utgående räntebärande skulder i förhållande till utgående eget kapital.

Rörelsekapital: Omsättningstillgångar med avdrag för kortfristiga skulder.

Räntebärande nettofordran/skuld: Räntebärande tillgångar, likvida medel med avdrag för räntebärande skulder.

